



PREFEITURA MUNICIPAL DA SERRA  
SECRETARIA MUNICIPAL DE SAÚDE

# 3º RDQA/2025 e Relatório Anual de Gestão (RAG) de 2025

PERÍODO: Setembro a Dezembro de 2025 e  
Ano de 2025



A Secretaria Municipal de Saúde da Serra (SESA) apresenta o Relatório Detalhado do 3º quadrimestre de 2025 e o Relatório Anual de Gestão (RAG) de 2025, em atendimento a Lei Complementar Federal nº 141, de 13 de janeiro de 2012.

O Relatório Detalhado do Quadrimestre Anterior (RDQA) assim como o Relatório Anual de Gestão são instrumentos de monitoramento e acompanhamento da execução da Programação Anual de Saúde, incluindo a execução orçamentária. Deve ser apresentado pelo gestor do SUS até o final dos meses de maio, setembro e fevereiro, ao Conselho Municipal de Saúde, e após sua aprovação, em audiência pública, na Casa Legislativa.





# PREFEITURA MUNICIPAL DA SERRA SECRETARIA MUNICIPAL DE SAÚDE

## INFORMAÇÕES TERRITORIAIS

MUNICÍPIO: SERRA-ES

POPULAÇÃO ESTIMADA: 579.720 HAB

REGIÃO DE SAÚDE: METROPOLITANA

## INFORMAÇÕES DA GESTÃO

**WEVERSON MEIRELLES**  
PREFEITO DA SERRA

**FERNANDA COIMBRA MOTA DA SILVA**  
*SECRETÁRIA MUNICIPAL DE SAÚDE*

**FERNANDA COIMBRA MOTA DA SILVA**  
GESTORA DO FUNDO

**VIGÊNCIA DO PLANO DE SAÚDE: 2022 - 2025**

**CARLA DE OLIVEIRA MARIA**  
PRESIDENTE DO CONSELHO MUNICIPAL DE SAÚDE:

**NÚMERO DE CONSELHEIROS :**

Usuários: 16

GOVERNO:

04

TRABALHADORES:

08

prestadores: 04



**TÓPICOS DE  
ABORDAGEM**

- IDENTIFICAÇÃO;
- DADOS DEMOGRÁFICOS E DE MORBIMORTALIDADE;
- DADOS DE PRODUÇÃO NOS SERVIÇOS DE SAÚDE;
- REDE FÍSICA PRESTADORA DE SERVIÇOS AO SUS;
- PROFISSIONAIS DE SAÚDE TRABALHANDO NA SESA-SERRA;
- AÇÕES DE VIGILÂNCIA EM SAÚDE;
- PROGRAMAÇÃO ANUAL DE SAÚDE;
- EXECUÇÃO ORÇAMENTÁRIA E FINANCEIRA;
- INDICADORES DO PREVINE BRASIL;
- INFORMAÇÕES ADICIONAIS;
- SERVIÇOS CONTRATUALIZADOS;
- RELACIONAMENTO COM A SOCIEDADE;
- ENTREGAS DA GESTÃO NO PERÍODO.



# DADOS DEMOGRÁFICOS E DE MORBIMORTALIDADE

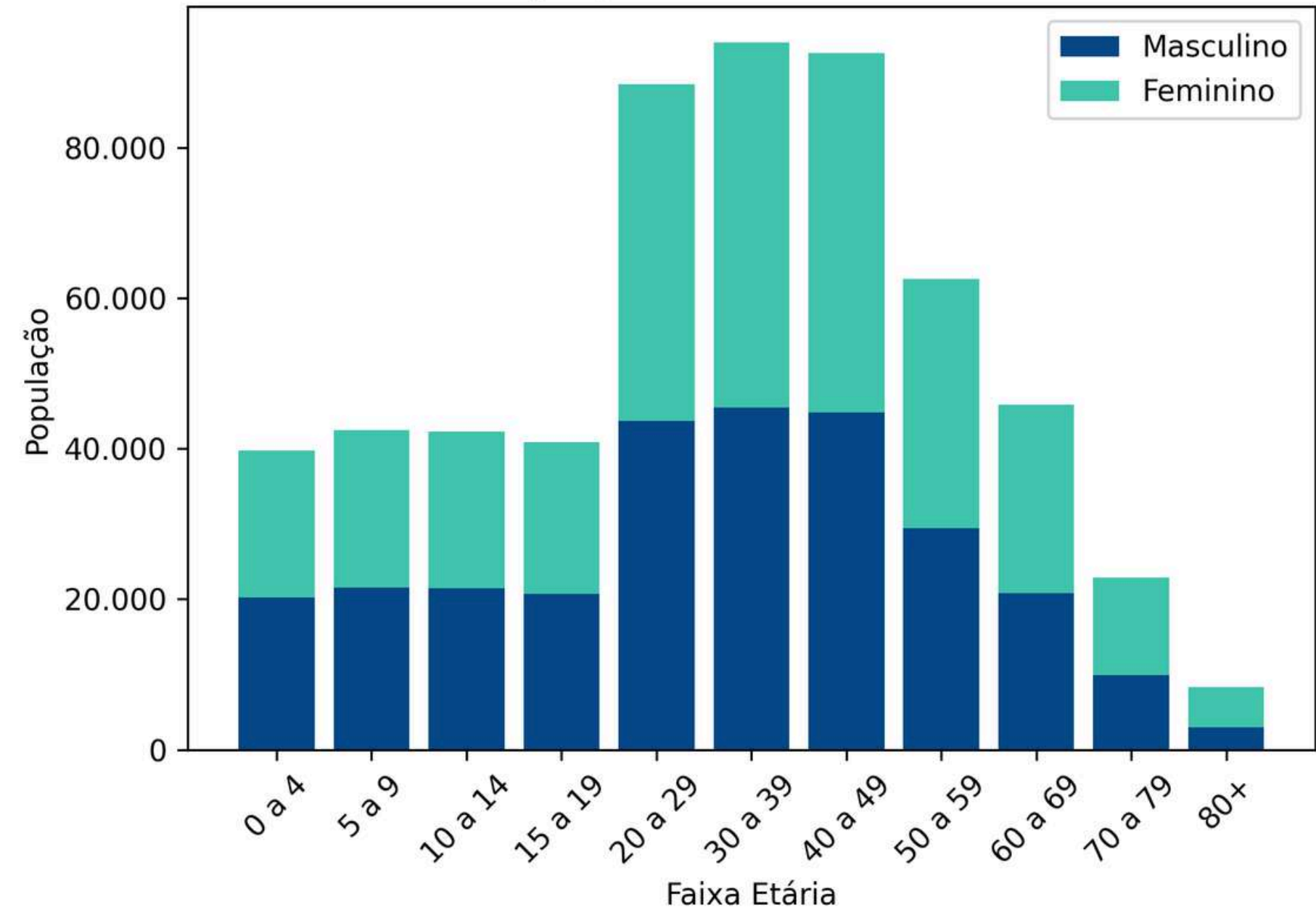
2021

# POPULAÇÃO ESTIMADA POR SEXO E FAIXA ETÁRIA

## PERÍODO: 2025



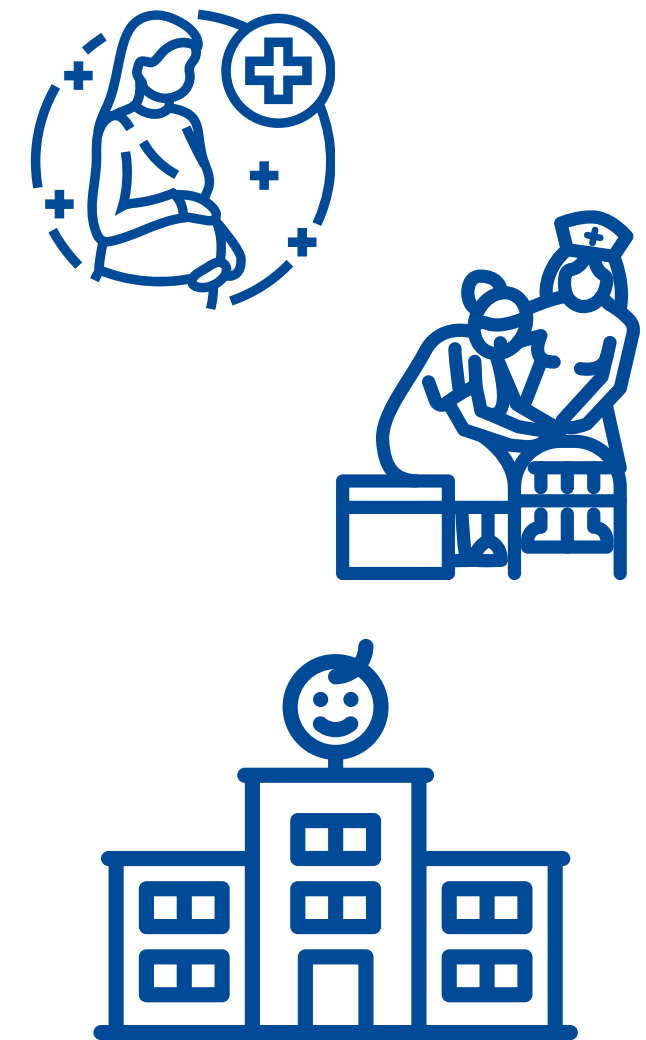
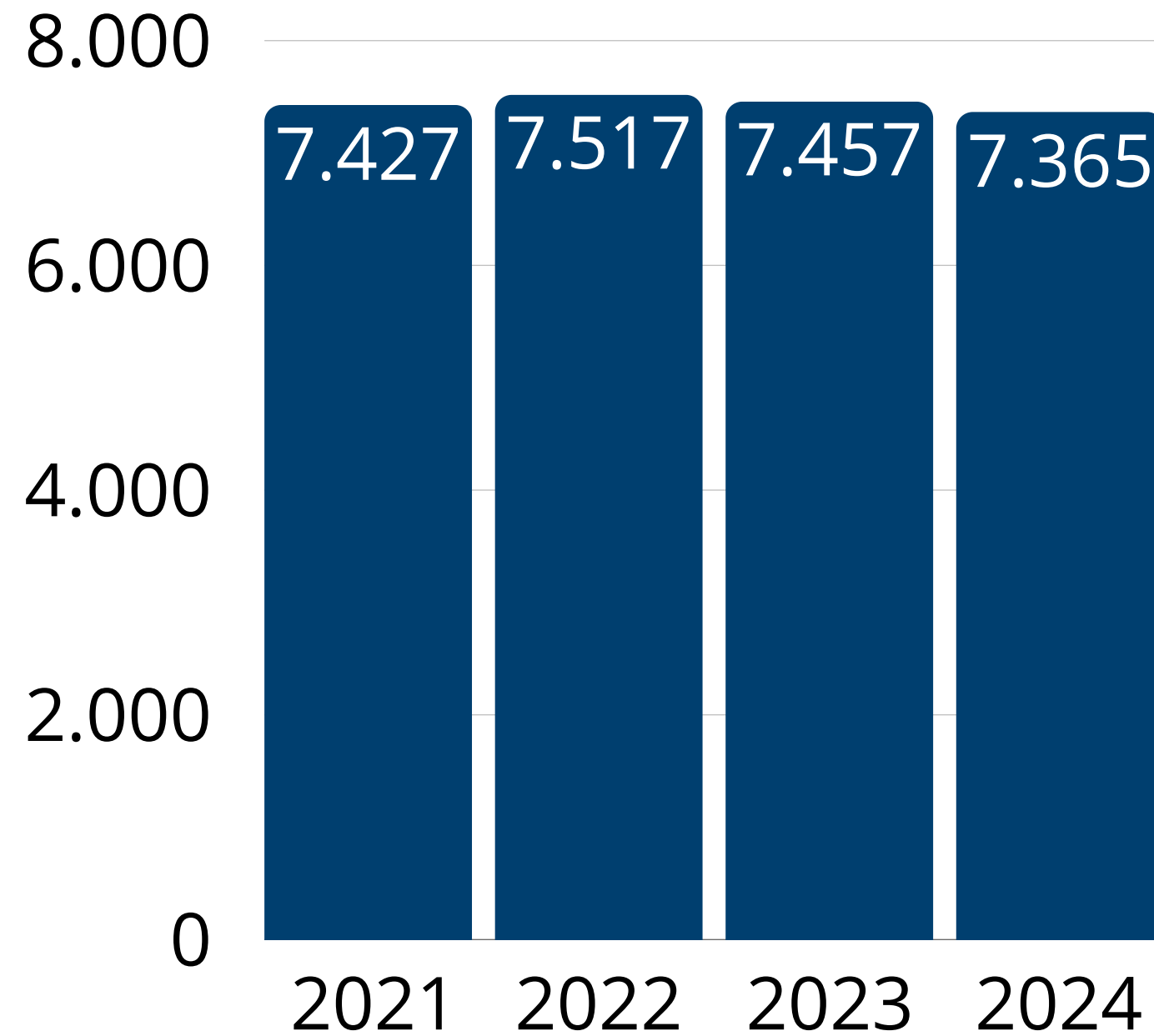
Distribuição por Faixa Etária e Sexo - 2025



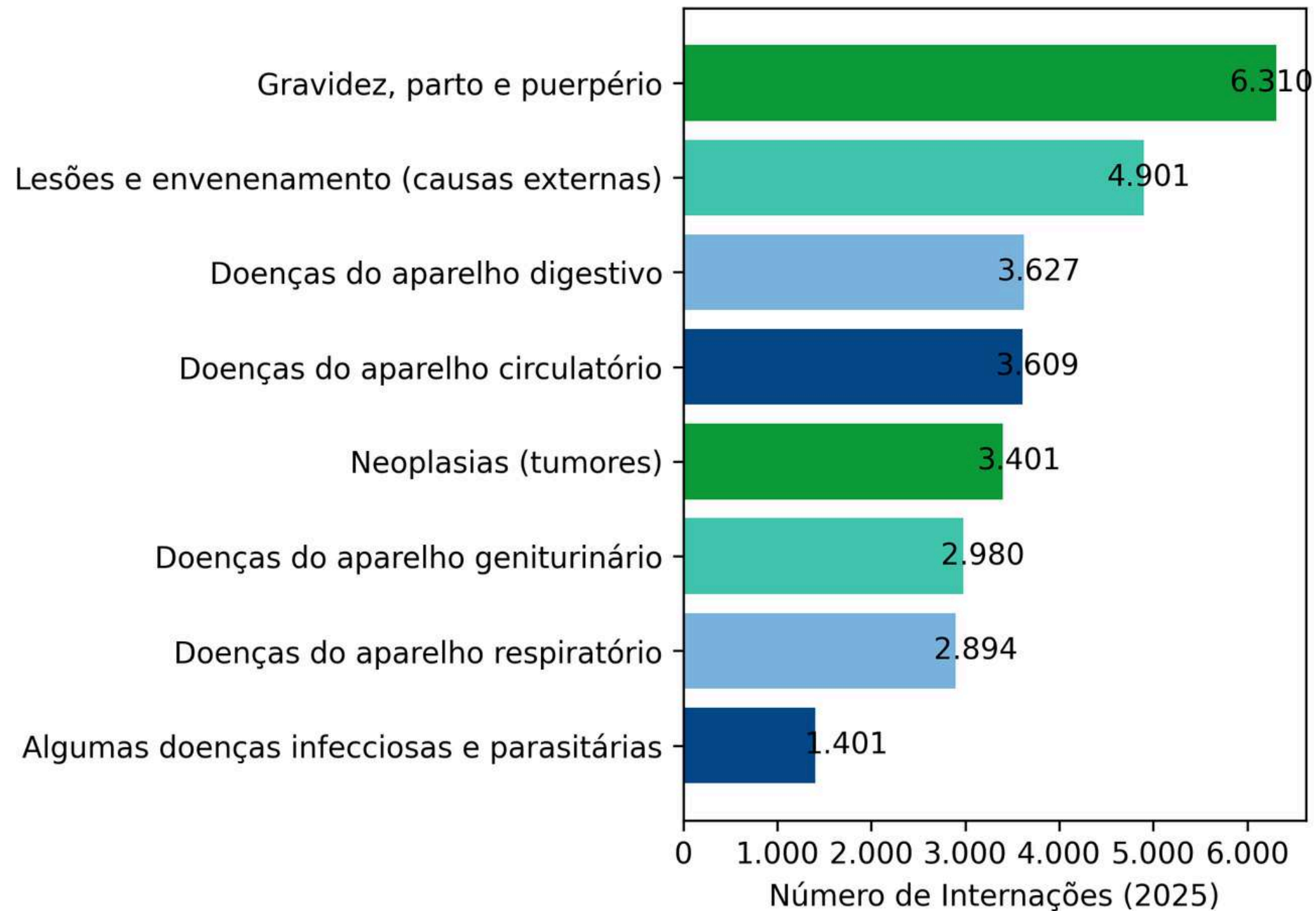
Fonte: Estimativas preliminares elaboradas pelo Ministério da Saúde/SVS/DASNT/CGIAE (DataSUS/Tabnet)

Data da consulta: 10/02/2026.

## NASCIDOS VIVOS POR RESIDÊNCIA DA MÃE



## PRINCIPAIS CAUSAS DE INTERNAÇÃO POR RESIDENTES POR CID10 EM 2025





# PRODUÇÃO DE AÇÕES E SERVIÇOS DE SAÚDE

02



# PRODUÇÃO NA ATENÇÃO PRIMÁRIA À SAÚDE

PROCEDIMENTO	QUANTIDADE
CONSULTA DE PROFISSIONAL DE NÍVEL SUPERIOR NA ATENÇÃO BÁSICA (EXCETO MÉDICO).	317.028
CONSULTA MÉDICA EM ATENÇÃO BÁSICA	617.798
PROCEDIMENTO COM FINALIDADE DIAGNÓSTICA	298.142
AÇÕES DE PROMOÇÃO E PREVENÇÃO EM SAÚDE	452.243
ATENDIMENTO ODONTOLÓGICO NA APS	120.935
PROCEDIMENTOS CIRÚRGICOS	2.657
CONSULTA DE PRÉ-NATAL	38.292
CONSULTA PUERPERAL	4.315
<b>TOTAL</b>	<b>1.851.410</b>



# PRODUÇÃO NA ATENÇÃO ESPECIALIZADA À SAÚDE

## CONSULTAS, EXAMES DE IMAGEM E FISIOTERAPIA.

PROCEDIMENTO	QUANTIDADE
CONSULTA DE PROFISSIONAL DE NÍVEL SUPERIOR NA ATENÇÃO ESPECIALIZADA (EXCETO MÉDICO).	47.730
CONSULTA MÉDICA EM ATENÇÃO ESPECIALIZADA	59.529
CONSULTA PRÉ-NATAL (ALTO RISCO)	1.308
PROCEDIMENTOS ODONTOLÓGICOS REALIZADOS NA ATENÇÃO ESPECIALIZADA	17.247
EXAMES ESPECIALIZADOS (ULTRASSONOGRRAFIA + RX + RESSONÂNCIA MAGNÉTICA + MAMOGRAFIAS )	201.232
SERVIÇOS ESPECIALIZADOS (FISIOTERAPIA)	67.366
<b>TOTAL</b>	<b>394.412</b>

## UNIDADE DE PRONTO ATENDIMENTO - UPAS

PROCEDIMENTOS	QUANTIDADE			
	UPA Carapina	UPA Serra	UPA Castelândia	TOTAL
ACOLHIMENTO COM CLASSIFICAÇÃO DE RISCO	279.349	235.900	193.509	708.758
ATENDIMENTO MÉDICO EM UNIDADE DE PRONTO ATENDIMENTO	263.040	281.187	192.734	736.961
ATENDIMENTO DE URGÊNCIA COM OBSERVAÇÃO 24H	106.401	215.615	101.625	423.641
PROCEDIMENTOS ODONTOLÓGICOS REALIZADOS NAS URGÊNCIAS	32.886	27.269	13.680	73.835
<b>TOTAL</b>	<b>681.676</b>	<b>759.971</b>	<b>501.548</b>	<b>1.943.195</b>

## HOSPITAL MUNICIPAL MATERNO INFANTIL SERRA HMMIS

PROCEDIMENTO	QUANTIDADE
ATENDIMENTO DE URGÊNCIA	27.037
PARTO NORMAL	1.766
PARTO CESÁRIO	1.919
CURETAGEM	408
CIRURGIAS GINECOLÓGICAS	356
TRATAMENTO CIRÚRGICO GRAVIDEZ ECTÓPICA	47
CIRURGIAS PEDIÁTRICAS	698
INTERNAÇÕES PEDIÁTRICAS PARA TRATAMENTO CLÍNICO	2.712
<b>TOTAL DE PROCEDIMENTOS</b>	<b>34.943</b>

**TOTAL DE PARTOS**  
**3.685**

## PRODUÇÃO NOS CAPS

PROCEDIMENTO	TOTAL
ACOLHIMENTO DIURNO DE PACIENTE EM CAPS	770
ATENDIMENTO INDIVIDUAL DE PACIENTE EM CAPS	10.923
ATENDIMENTO EM GRUPO DE PACIENTES EM CAPS	8.110
ATENDIMENTO FAMILIAR EM CAPS	2.119
ACOLHIMENTO INICIAL POR CAPS	1.350

## PRODUÇÃO NOS CAPS

PROCEDIMENTO	TOTAL
ATENDIMENTO DOMICILIAR PARA PACIENTES DE CAPS OU FAMILIARES	150
AÇÕES DE ARTICULAÇÃO DE REDES INTRA E INTERSETORIAIS	979
FORTALECIMENTO DO PROTAGONISMO DE USUÁRIOS DE CAPS E SEUS FAMILIARES.	155
PRÁTICAS CORPORAIS EM CAPS	4.462

## PRODUÇÃO NOS CAPS

PROCEDIMENTO	TOTAL
PRÁTICAS EXPRESSIVAS E COMUNICATIVAS EM CAPS	6.652
ATENÇÃO ÀS SITUAÇÕES DE CRISE	102
MATRICIAMENTO DE EQUIPES DA ATENÇÃO BÁSICA	161
AÇÕES DE REDUÇÃO DE DANOS	1.556



## PRODUÇÃO NOS CAPS

PROCEDIMENTO	TOTAL
ACOMPANHAMENTO DE SERVIÇO RESIDENCIAL TERAPÊUTICO POR CAPS	104
AÇÕES DE REABILITAÇÃO PSICOSSOCIAL	640
PROMOÇÃO DE CONTRATUALIDADE NO TERRITÓRIO	105
MATRICIAMENTO DE EQUIPES DOS PONTOS DE ATENÇÃO DA URGÊNCIA E EMERGÊNCIA E DOS SERVIÇOS HOSPITALARES	22
<b>TOTAL</b>	<b>38.360</b>

## INTERNAÇÕES VOLUNTÁRIAS DE USUÁRIOS ACOMPANHADOS PELO CAPS AD

PROCEDIMENTO	QUANTIDADE*
NÚMERO DE PESSOAS ENCAMINHADAS PARA INTERNAÇÃO VOLUNTÁRIA	78
NÚMERO DE PESSOAS INTERNADAS	78
NÚMERO DE DIÁRIAS	1.433
<b>VALOR PAGO</b>	<b>R\$ 339.278,68</b>

## PRODUÇÃO SASV

PROCEDIMENTO	QUANTIDADE
ATENDIMENTO MULTIPROFISSIONAL PARA ATENÇÃO AS PESSOAS EM SITUAÇÃO DE VIOLÊNCIA SEXUAL (ACOLHIMENTO)	354
TERAPIA INDIVIDUAL	495
CONSULTA DE PROFISSIONAL DE NÍVEL SUPERIOR NA ATENÇÃO ESPECIALIZADA (EXCETO MÉDICO)	59
TESTE RAPIDO (DETECÇÃO DE INFECÇÃO PELO HBV, HIV, SÍFILIS, GRVIDEZ, HEPATITE C)	252
ADMINISTRAÇÃO DE MEDICAMENTOS NA ATENÇÃO ESPECIALIZADA	26
NOTIFICAÇÃO DE CASOS DE VIOLÊNCIA SEXUAL PELA EQUIPE DO SASV	172

## PRODUÇÃO DO LABORATÓRIO CENTRAL

PROCEDIMENTO	QUANTIDADE
NÚMERO DE EXAMES CITOPATOLÓGICOS.	27.412
NÚMERO DE EXAMES DE BACILOSCOPIA PARA DIAGNÓSTICO DE TUBERCULOSE.	1.474
NÚMERO DE EXAMES DE TESTE MOLECULAR PARA A DETECÇÃO DO COMPLEXO MYCOBACTERIUM TUBERCULOSIS	1.552
NÚMERO DE EXAMES DE BACILOSCOPIA PARA DIAGNÓSTICO DE HANSENÍASE.	239
<b>VALOR PAGO</b>	<b>30.677</b>

## PRODUÇÃO LABORATÓRIO ANÁLISES CLÍNICAS E EXAMES DE IMAGEM

ANÁLISES CLÍNICAS	QUANTIDADE
EXAMES REALIZADOS	2.646.728
EXAMES DE IMAGEM	QUANTIDADE
MAMOGRAFIA	11.752
ULTRASSONOLOGRAFIA	30.723
EXAMES DE RX	158.675
<b>TOTAL</b>	<b>201.150</b>

## TRANSPORTE SANITÁRIO

PROCEDIMENTO	QUANTIDADE
NÚMERO DE PESSOAS ATENDIDAS	10.768
NÚMERO DE VIAGENS REALIZADAS	24.024
NÚMERO DE PESSOAS ATENDIDAS (HEMODIÁLISE)	2.009
FILA DE ESPERA (HEMODIÁLISE)*	91
NÚMERO DE ACOMPANHANTES	449

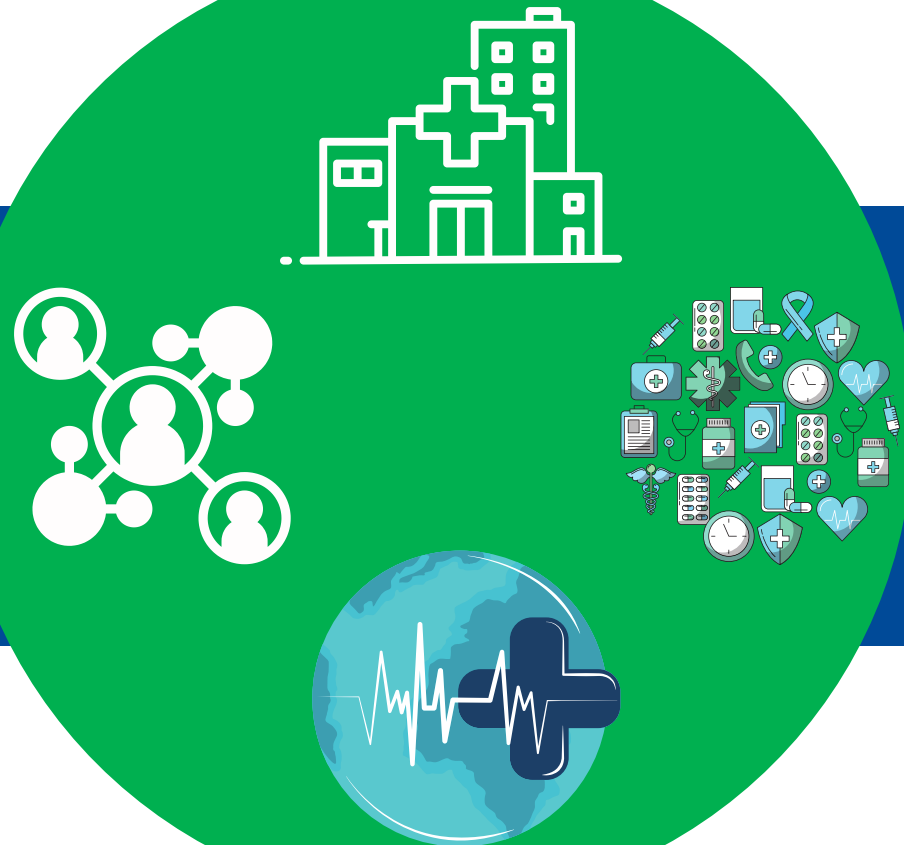
Fonte: PMS/SESA/SAES/Gerência TS – janeiro a dezembro de 2025

\*Nº de pessoas na fila de espera para Hemodiálise em Dezembro de 2025





# REDE FÍSICA PRESTADORA DE SERVIÇOS NO SUS



## SERVIÇOS NA ATENÇÃO PRIMÁRIA À SAÚDE

➤➤➤ 34 UBS  
Unidades Básicas de Saúde

São Marcos; Planalto Serrano Bl A; Planalto Serrano Bl B; Vista da Serra; Campinho da Serra II; Eldorado; Nova Carapina I, Nova Carapina II; Porto Canoa; Barro Branco; Pitanga; Barcelona; Taquara I; Taquara II; Laranjeiras Velha; José de Anchieta; Parque residencial Laranjeiras; Jardim Tropical; Central Carapina; São Diogo; Chácara Parreiral; André Carloni; Carapina Grande; Manoel Plaza; Boa Vista; Jardim Carapina; Bairro de Fátima; Manguinhos; Cidade Continental; Oceania; Carapebus; Vila Nova de Colares, Nova Almeida e Putiri (Belvedere, Cidade Nova e Muribeca).

➤➤➤ 06 URS  
Unidades Regionais de Saúde

Valparaíso, Feu Rosa, Jacaraípe, Novo Horizonte, Serra Dourada, e Serra Sede

➤➤➤ 01 Ambulatório Municipal de Pessoas TRANS da Serra.

03 CAPS

*Centro de Atenção Psicossocial*

- CAPS INFANTO JUVENIL
- CAPS AD II LARANJEIRAS
- CAPS II MESTRE ÁLVARO

03 UPAS

*Unidade de Pronto Atendimento*

- UPA CARAPINA
- UPA CASTELÂNDIA
- UPA SERRA

## SERVIÇOS NA ATENÇÃO ESPECIALIZADA À SAÚDE

- 01 HOSPITAL MUNICIPAL MATERNO INFANTIL DA SERRA - HMMIS
- 01 AMBULATÓRIO MUNICIPAL DE ESPECIALIDADES - AMES
- 01 CENTRO DE TESTAGEM E ACONSELHAMENTO - CTA/SAE
- 01 CENTRO DE ESPECIALIDADES ODONTOLÓGICAS - CEO
- 01 FARMÁCIA CENTRAL (24h)
- 01 PRONTO ATENDIMENTO PEDIÁTRICO - Anexo ao HMMIS
- 01 LABORATÓRIO MUNICIPAL CENTRAL
- 01 SERVIÇO DE ATENÇÃO ÀS PESSOAS EM SITUAÇÃO DE VIOLÊNCIA SEXUAL- SASV

## SERVIÇOS DA VIGILÂNCIA EM SAÚDE

- 01 CENTRO DE VIGILÂNCIA AMBIENTAL EM SAÚDE
- 01 CENTRAL MUNICIPAL DE REDE DE FRIO



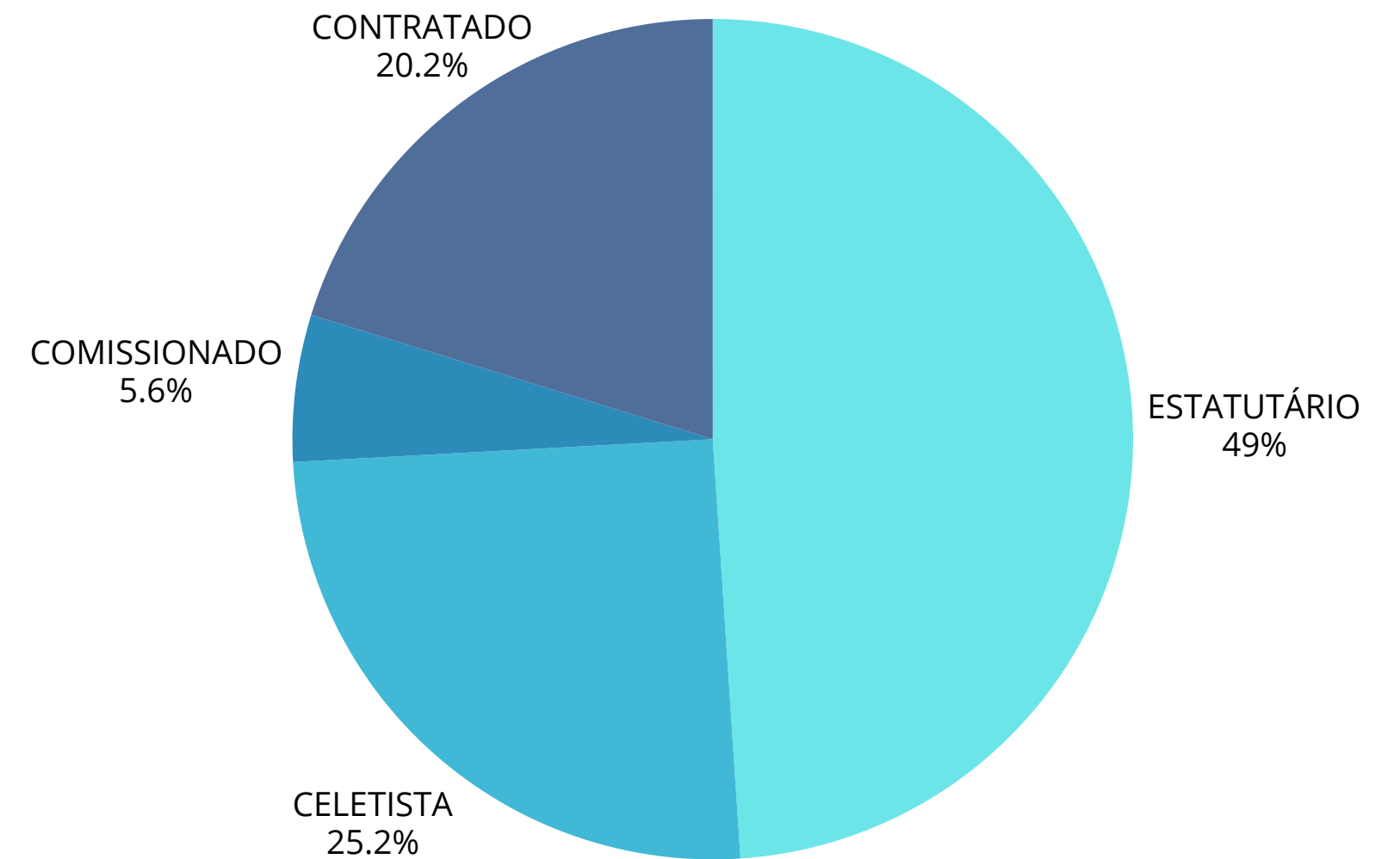
# PROFISSIONAIS DE SAÚDE TRABALHANDO NA SESA/SERRA

SESA

# PROFISSIONAIS DE SAÚDE TRABALHANDO NA SESA-SERRA

## Contratação Direta

DESCRIÇÃO	3º QUADRIMESTRE/2025	
	QUANTIDADE	PERCENTUAL
ESTATUTÁRIO	1.283	49%
CELETISTA	660	25.2%
COMISSIONADO	148	5.6%
CONTRATADO	530	20.2%
<b>TOTAL PROFISSIONAIS</b>	<b>DE 2.621</b>	<b>100%</b>



# PROFISSIONAIS DE SAÚDE TRABALHANDO NA SESA- SERRA

## Bolsistas

CATEGORIA PROFISSIONAL	QUANTIDADE	LOTAÇÃO
DENTISTA ICEPI	3	Unidade de Saúde
ENFERMEIRO ICEPI	8	Unidade de Saúde
MÉDICO ICEPI	18	Unidade de Saúde
ASSISTENTE SOCIAL ICEPI	9	eMulti
EDUCADOR FÍSICO ICEPI	3	eMulti
NUTRICIONISTA ICEPI	4	eMulti
FARMACÊUTICO ICEPI	1	eMulti
FISIOTERAPEUTA ICEPI	2	eMulti
PSICÓLOGO ICEPI	6	eMulti
MÉDICOS (Programa Mais Médicos-MS)	57	Unidade de Saúde
MÉDICOS (Programa Mais Médicos pelo Brasil)	17	Unidade de Saúde
<b>TOTAL</b>	<b>94</b>	<b>-</b>

## PROFISSIONAIS DE SAÚDE TRABALHANDO NA SESA- SERRA

### *Contratação Indireta por OS e OSC*

INSTITUIÇÃO	QUANTIDADE
HOSPITAL SANTA CASA DE MISERICÓRDIA DE CHAVANTES (UPA CARAPINA)	436
INSTITUTO ESPERANÇA (UPA CASTELÂNDIA)	145
IRMANDADE SANTA CASA (HOSPITAL MATERNO INFANTIL)	404
<b>TOTAL DE PROFISSIONAIS DE SAÚDE</b>	<b>985</b>

# PROFISSIONAIS DE SAÚDE TRABALHANDO NA SESA- SERRA

## Contratação Indireta

TIPO DE SERVIÇO	QUANTIDADE
SEGURANÇA	123
HIGIENE E LIMPEZA	158
RECEPÇÃO	148
<b>TOTAL DE PROFISSIONAIS CONTRATADOS</b>	<b>429</b>



# PROFISSIONAIS DE SAÚDE TRABALHANDO NA SESA- SERRA

## Consolidado Geral

### MODELO DE CONTRATAÇÃO

### QUANTIDADE

PRÓPRIA (ESTATUTÁRIO/CLT/COMISSSIONADO/CONTRATO TEMPORÁRIO)

2621

BOLSISTAS (ICEPI, MAIS MÉDICOS E MAIS MEDICOS PELO BRASIL)

112

ORGANIZAÇÃO SOCIAL-OS (UPA CARAPINA/ UPA CASTELÂNDIA/HOSPITAL MUNICIPAL MATERNO INFANTIL-HMMI)

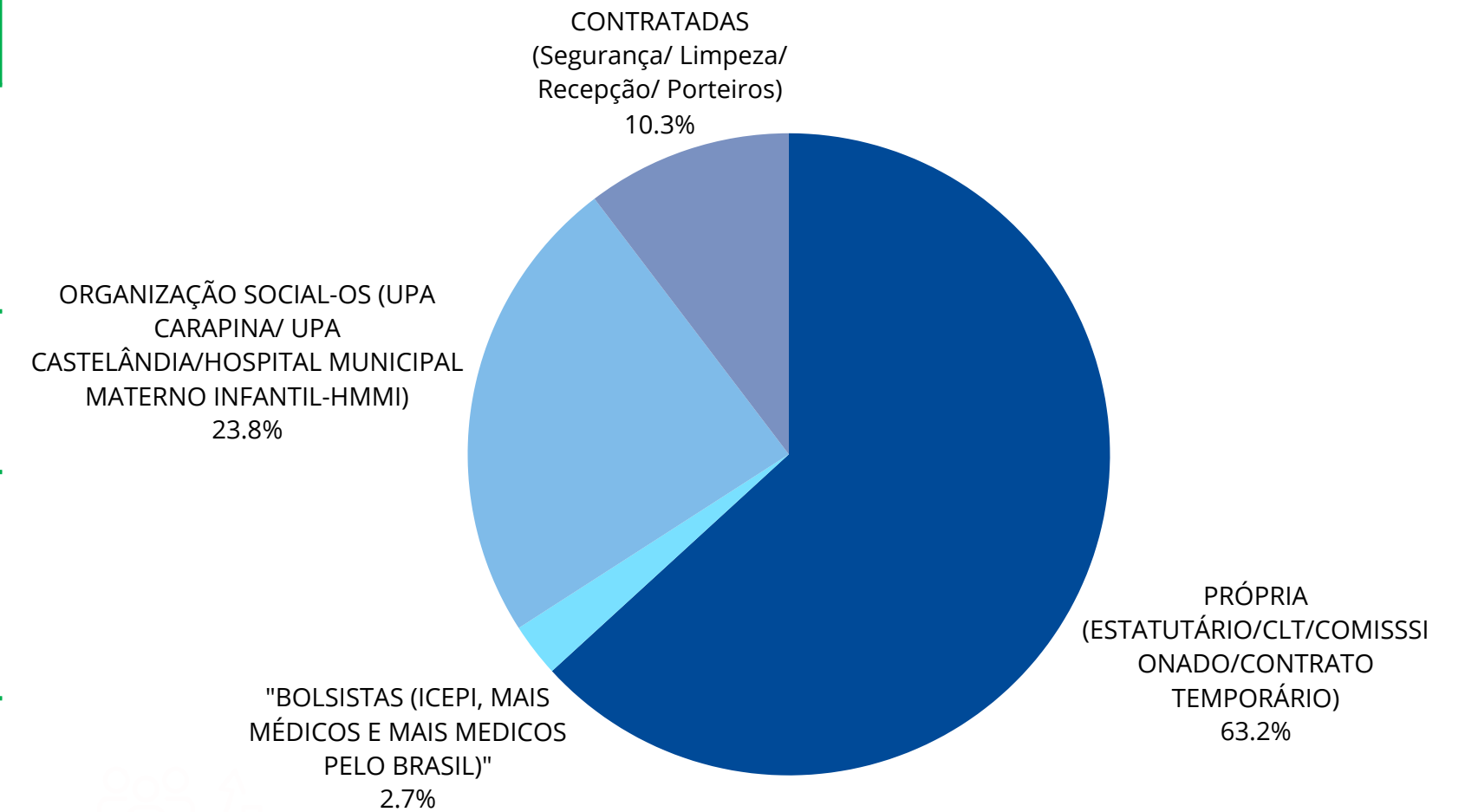
985

CONTRATADAS (Segurança/ Limpeza/ Recepção/ Porteiros)

429

TOTAL DE PROFISSIONAIS DE/NA SAÚDE SERRA

4.147





# AÇÕES DE VIGILÂNCIA EM SAÚDE

➤➤➤ *Vigilância Epidemiológica.*

➤➤➤ *Vigilância Sanitária.*

➤➤➤ *Vigilância Ambiental.*



PREFEITURA MUNICIPAL DA  
**SERRA**



AÇÕES DE VIGILÂNCIA EPIDEMIOLÓGICA.

## PROGRAMA MUNICIPAL DE IMUNIZAÇÕES

AÇÃO	QUANTITATIVO ANO 2025
NÚMERO TOTAL DE DOSES RECEBIDAS NA REDE DE FRIO (ROTINA, CAMPANHAS, IMUNOGLOBULINA E SORO)	473.313
VALOR TOTAL DE IMUNOBIOLÓGICOS SOB GESTÃO DA REDE DE FRIO NO PERÍODO	10.651.393,73
NÚMERO DE DOSES APLICADAS DE VACINA	383.252
NÚMERO DE ROTAS REALIZADAS	908
SUPERVISÃO DA REDE DE FRIO NAS SALAS DE VACINA	154

## PROGRAMA MUNICIPAL DE IMUNIZAÇÕES

AÇÃO	QUANTITATIVO ANO 2025
NÚMERO DE CAPACITAÇÕES/ATUALIZAÇÕES	11
AÇÕES EXTRAMUROS DE VACINAÇÃO PROMOVIDAS PELO PROGRAMA MUNICIPAL DE IMUNIZAÇÕES (APS/VE)	109
DOSES APLICADAS NAS AÇÕES EXTRAMUROS PROMOVIDAS PELO PROGRAMA MUNICIPAL DE IMUNIZAÇÕES. (APS/VE)	31.632
NÚMERO DE SOROS E OUTRAS IMUNOGLOBINAS DISPENSADAS	1.617

# Imunização.

Vacinação da População <1 ano e menor de 02 anos proporcional:

IMUNBIOLÓGICOS	COBERTURA
BCG	113,66%
FEBRE AMARELA	63,50%
HEPATITE A	82,28%
MENIGOCÓCICA CONJ.C	82,44%
PENTAVALENTE	78,86%
PNEUMOCÓCCICA 10V	83,66%
POLIOMIELITE	78,02%
ROTAVÍRUS HUMANO	82,44%
TRÍPLICE VIRAL - D1	86,16%

# DADOS EPIDEMIOLÓGICOS DA DENGUE

AÇÃO	QUANTITATIVO ANO 2025
NOTIFICADOS	3.843
CONFIRMADOS	3.709
CONFIRMADOS LABORATORIAL	229
CONFIRMAÇÃO CLÍNICO-EPIDEMIOLÓGICA	3.479
DESCARTADOS	134
DAS (DENGUE COM SINAIS DE ALARME)	155
DG (DENGUE GRAVE)	6
ÓBITOS CONFIRMADOS	0
ÓBITOS DESCARTADOS	7
ÓBITOS EM INVESTIGAÇÃO	0



AÇÕES DE VIGILÂNCIA SANITÁRIA.

## Ações do Setor de Vigilância Sanitária

ATIVIDADE	QUANTIDADE
CADASTRO DE ESTABELECIMENTOS SUJEITOS À VISA	569
INSPEÇÃO EM ESTABELECIMENTOS SUJEITOS À VISA	1206
ALVARÁ SANITÁRIO	698
ATIVIDADE EDUCATIVA PARA O REGULADO	16
ATIVIDADE EDUCATIVA PARA A POPULAÇÃO	12
RECEBIMENTO DE DENÚNCIAS	186
AGENDAMENTO ATENDIMENTO DE DENÚNCIAS	160
ANÁLISE DE PROJETOS ARQUITETÔNICO EM SAÚDE	382
APROVAÇÃO DE PROJETOS ARQUITETÔNICO EM SAÚDE	121
INSTAURAÇÃO DE PROCESSOS ADMINISTRATIVOS SANITÁRIOS	85
DEFESA DE AUTO DE INFRAÇÃO	46

Fonte: PMS/SESA/Serra/SVS/VISA- Período: ano de 2025



# AÇÕES DE VIGILÂNCIA AMBIENTAL



## CONTROLE DE VETORES E ENDEMIAS

ATIVIDADE	QUANTIDADE
IMÓVEIS VISITADOS	372.925
IMÓVEIS TRABALHADOS NA PESQUISA DO VETOR (MOSQUITO)	46.489
SOLICITAÇÕES DISQUE DENGUE RECEBIDAS	472
SOLICITAÇÕES DISQUE DENGUE ATENDIDAS	446
OPERAÇÕES DO CARRO FUMACÊ	851



# PAS-PROGRAMAÇÃO ANUAL DE SAÚDE

➤➤➤ 05 Eixos, 05 Diretrizes, 12 Objetivos e 68 Metas Programadas para 2025.

# EIXO 1 - Fortalecimento da Atenção Primária e da Promoção de Saúde.

DIRETRIZ Nº 1 - Aprimoramento do modelo de gestão na Atenção Primária, com centralidade no usuário, Gestão Participativa com foco em indicadores de saúde e Participação Social. Gestão Participativa com foco em indicadores de saúde e Participação Social.

Nº	Descrição da Meta - APS	Referência	Meta/25	Resultado 3º Quad	Resultado/Ano
01	Ampliar, em 28% a cada ano, a coleta de exames citopatológicos do colo do útero, em mulheres de 25 a 64 anos, residentes da Serra.	0,44	28% (0,56)	0,12	0,42
02	Ampliar, em 10% a cada ano, a realização de exames de mamografia de rastreamento, em mulheres de 50 a 69 anos, residentes da Serra.	0,25	10% (0,36)	0,6	0,20%
03	Reduzir, em 2% anualmente, a proporção de gravidez na adolescência entre as faixas etárias 10 a 19 anos.	951 adolescentes	2% (877)	706	706 Meta alcançada em 2025

## EIXO 1 - Fortalecimento da Atenção Primária e da Promoção de Saúde.

Nº	Descrição da Meta - APS	Referência	Meta/25	Resultado 3º Quad	Resultado/Ano
04	Reduzir 01 óbito materno a cada ano, relacionados às causas obstétricas evitáveis.	06	02	01	02
05	Ampliar em 15 %, a partir de 2023, a realização de 6 ou mais consultas de pré natal das gestantes cadastradas até 20ª semana de gestação, que foram finalizadas no sistema de informação vigente.	SR	15%	S/A	S/A*
06	Realizar exames de sífilis e HIV (sorologia ou teste rápido) em 80% das gestantes cadastradas, a partir de 2023.	SR	80%	S/A	S/A*
07	Ofertar 02 turmas de capacitação ao ano, em doenças prevalentes na infância, para profissionais de saúde da Atenção Básica (Médicos e Enfermeiros) que realizam Puericultura.	0	08	07	08 (Meta Alcançada)



# EIXO 1 - Fortalecimento da Atenção Primária e da Promoção de Saúde.

Com a descontinuidade do SISAB, especialmente no que se refere à extração direta de indicadores da APS via e-SUS AB, o monitoramento de metas como a de pré-natal precisa ser readequado ao novo modelo de informações e sistemas vigentes, conforme as orientações do Ministério da Saúde (MS) a partir de 2025.



## Ferramentas Integradas que transformam dados em decisões

Analise de forma prática as condições de saúde e as necessidades do território com painéis estratégicos que também ofertam um acompanhamento dos componentes do novo financiamento federal para a atenção primária. Explore todos os recursos que ele oferece!



## EIXO 1 - Fortalecimento da Atenção Primária e da Promoção de Saúde.

Nº	Descrição da Meta - APS	Referência	Meta/25	Resultado 3º Quad	Resultado/Ano
08	Ampliar em 35% o número consultas de puericultura para crianças até dois anos cadastradas, conforme preconiza o Ministério da Saúde.	S/R	35%	46,95% (25.606)	46,95% (25.606) Meta alcançada
09	Implantar a Estratégia Amamenta e Alimenta Brasil em 04 unidades de ESF.	META ALCANÇADA EM 2022			
10	Implantar protocolo de combate ao sobrepeso e obesidade para todas as faixas etárias, em 100% das Unidades Regionais de Saúde	META ALCANÇADA EM 2022			
11	Ampliar para 75% o percentual de acompanhamento dos beneficiários do Bolsa Família na vigência semestral.	54%	75%	S/A	72,5%

## EIXO 1 - Fortalecimento da Atenção Primária e da Promoção de Saúde.

Nº	Descrição da Meta - APS	Referência	Meta/25	Resultado 3º Quad	Resultado/Ano
12	Alcançar 70% de cobertura de primeira consulta odontológica em gestantes cadastradas.	35%	70%	S/A	45%
13	Ampliar em 10% a oferta de atendimentos no CEO nas especialidades de endodontia, prótese e cirurgia buco maxilo facial.	META ALCANÇADA EM 2023			
14	Implantar o serviço de cirurgia de frênulo-lingual por profissional odontólogo no Município	META ALCANÇADA EM 2024			
15	Ampliar em 10% ao ano o cadastro de hipertensos no E-SUS.	META ALCANÇADA EM 2023			

## EIXO 1 - Fortalecimento da Atenção Primária e da Promoção de Saúde.

Nº	Descrição da Meta - APS	Referência	Meta/25	Resultado 3º Quad	Resultado/A no
16	Ampliar em 10% ao ano o cadastro de diabéticos no E-SUS.	META ALCANÇADA EM 2023			
17	Implantar o Protocolo da Linha de Cuidado do Hipertenso e Diabético em 60% das Unidades Básicas de Saúde.	META ALCANÇADA EM 2022			
18	Realizar 03 turmas ao ano de capacitação em Hipertensão e Diabetes, para as Unidades Básicas de Saúde.	0	03	21 capacitações	23 Meta alcançada.
19	Implantar 01 Protocolo da Linha de Cuidado para atendimento em saúde da população em situação de rua, na equipe de Consultório na Rua	0	01	0	0
20	Habilitar 01 equipe de Consultório na Rua	01	01	2	02 Meta Alcançada

## EIXO 1 - Fortalecimento da Atenção Primária e da Promoção de Saúde.

Nº	Descrição da Meta - APS	Referência	Meta/25	Resultado 3º Quad	Resultado/Ano
21	Implantar Protocolo da Linha de Cuidado para atenção à crise em saúde mental, álcool e outras drogas para 100% das equipes da RAPS. (Equipes de CnR, CAPs, URS, UPAs, RT)	META ALCANÇADA EM 2023			
22	Ofertar 3 turmas ao ano sobre temas específicos em prevenção/posvenção de suicídio e autolesão para as equipes da RAPS.	0	03	03	03 Meta Alcançada
23	Ofertar 20 turmas de capacitação em Práticas Integrativas e Complementares do SUS para as equipes saúde mental na atenção primária	0	05	0	20 (Meta Alcançada)
24	Ampliar em 20% a realização de exame de escarro em sintomáticos respiratórios, residentes de Serra.	784 exames	80% (1.625)	74,93 (1.522)	74,93 (1.522)

## EIXO 1 - Fortalecimento da Atenção Primária e da Promoção de Saúde.

Nº	Descrição da Meta - APS	Referência	Meta/25	Resultado 3º Quad	Resultado/Ano
25	Implantar o Protocolo de Estratificação de Risco nos Idosos em 46% das Unidades Básicas de Saúde do município da Serra.	0	10%	Meta Alcançada	10% Meta Alcançada
26	Implantar a Linha de cuidado de atenção a pessoa idosa em 70% das Unidades de Saúde do Município.	0	20% (08 UBS)	0	0
27	Implantar o Protocolo de Saúde do Homem em 80% dos serviços com Estratégia de Saúde da Família.	0	20%	10%	10%
28	Realizar 01 evento anual sobre temas relacionados à saúde do homem na Rede de Atenção em Saúde.	0	01	100%	01 Meta Alcançada

## EIXO 1 - Fortalecimento da Atenção Primária e da Promoção de Saúde.

Nº	Descrição da Meta - APS	Referência	Meta/25	Resultado 3º Quad	Resultado/Ano
29	Habilitar 05 programas academia da saúde	0	01	0	0
30	Ampliar para 11 serviços do PROEF que atendam atividades locais 5 dias na semana.	AMPLIAÇÃO PARA 13 SERVIÇOS DESDE 2022, META ALCANÇADA.			
31	Implantar o programa de tabagismo em 60% das Unidades Básicas de Saúde.	08	02	30%	30%
32	Ampliar em 10% ao ano a notificação de casos novos de hanseníase.	40 casos novos notificados	10%	125,86	12,6% (73 casos) Meta Alcançada

## EIXO 1 - Fortalecimento da Atenção Primária e da Promoção de Saúde.

Nº	Descrição da Meta - APS	Referência	Meta/25	Resultado 3º Quad	Resultado/Ano
33	Implantar o matriciamento do Programa de Hanseníase nas 06 Unidades Regionais de Saúde	0	01	06	06 Meta Alcançada
34	Implantar o Protocolo da “Linha do Cuidado em Hanseníase” em 78% das Unidades Básicas de Saúde.	0	15%	80%	15% (80% unidade com protocolo)
35	Recompor a equipe de recursos humanos, prioritariamente com medico especialista, do Programa de Hanseníase das Unidades Regionais de Saúde, conforme vacância.	04	02	06	06 Meta Alcançada

## EIXO 1 - Fortalecimento da Atenção Primária e da Promoção de Saúde.

Nº	Descrição da Meta - APS	Referência	Meta/25	Resultado 3º Quad	Resultado/A no
36	Realizar 02 turmas de capacitação em Hanseníase por ano, para as Unidades Básicas de Saúde.	0	02	17	17 Meta Alcançada
37	Qualificar 100% dos serviços da rede municipal de saúde à atender os requisitos definidos pela Política Nacional de Saúde Integral da População Negra, com foco nas doenças e agravos mais relevantes a essa população	0	07	10	0
38	Ampliar as equipes da Estratégia de Saúde da Família para 75% de cobertura	43%	75%	75%	68%
39	Ampliar em 50% o número de equipes de Saúde Bucal vinculadas as equipes de Estratégia de Saúde da Família.	17%	50%	50%	31%

## EIXO 2 - ACESSO A ATENÇÃO ESPECIALIZADA

**DIRETRIZ Nº 2 - Garantia do acesso da população a serviços de qualidade, com equidade e em tempo adequado ao atendimento das necessidades de saúde, mediante aprimoramento da Política de Atenção Especializada.**

**OBJETIVO Nº 2.1 - Organizar e ampliar o acesso a urgência e emergência, da rede de média complexidade e da rede de atenção psicossocial de forma hierarquizada, com foco na humanização, regulação e elaboração de fluxos e normas técnicas, instituindo padrões de qualidade da assistência e parâmetros de controle e avaliação, visando a integralidade do cuidado.**

Nº	Descrição da Meta - APS	Referência	Meta/25	Resultado 3º Quad	Resultado/Ano
01	Implementar o Serviço de Atenção a Pessoas em Situação de Violência Sexual - SASV	META ALCANÇADA EM 2022			
02	Implantar 01 (um) CAPS III (24h).	0	01	0	0
03	Ampliar em 10% o número de exames especializados realizados.	META ALCANÇADA EM 2023.			
04	Ampliar em 10% o número de consultas especializadas realizadas.	META ALCANÇADA EM 2023.			

## EIXO 2 - ACESSO A ATENÇÃO ESPECIALIZADA

Nº	Descrição da Meta - APS	Referência	Meta/25	Resultado 3º Quad	Resultado/Ano
05	Instituir a Linha de Cuidados Especializados à Pessoa com Deficiência em consonância com a Política Nacional de Pessoa com Deficiência.				META ALCANÇADA EM 2024
06	Implantar 01 (um) fluxo de atendimento às pessoas com IST/HIV.				META ALCANÇADA EM 2023
07	Adequar a estrutura física do Centro de Testagem e Aconselhamento às pessoas com IST/HIV.	0	01	0	0
08	Qualificar os serviços da rede municipal de saúde à atender os requisitos da Política Nacional de Saúde Integral de Lésbicas, Gays, Bissexuais, Travesti e Transexuais – LGBTQIA+.	0	07	0	0
09	Realizar a quimioprofilaxia e acompanhamento em 90% dos casos de pacientes notificados para acidentes de trabalho com exposição a material biológico ocorridos no município de Serra.	78%	90%	S/A	100%

## EIXO 2 - ACESSO A ATENÇÃO ESPECIALIZADA

Nº	Descrição da Meta - APS	Referência	Meta/25	Resultado 3º Quad	Resultado/ Ano
10	Reestruturar a Central Municipal de Regulação				META ALCANÇADA EM 2022
11	Implantar 01 posto de coleta de leite humano no Município.				META ALCANÇADA EM 2023.
12	Implantar o protocolo de classificação de risco de gestantes (Acolhimento)				META ALCANÇADA EM 2023.
13	Implementar fluxo de referência e contra referência entre as UPAS e demais equipamentos da rede municipal de saúde				META ALCANÇADA EM 2023.
14	Implementar o protocolo de acesso ao serviço de transporte sanitário				META ALCANÇADA EM 2022

## EIXO 2 - ACESSO A ATENÇÃO ESPECIALIZADA

**DIRETRIZ Nº 2 - Garantia do acesso da população a serviços de qualidade, com equidade e em tempo adequado ao atendimento das necessidades de saúde, mediante aprimoramento da Política de Atenção Especializada.**

**OBJETIVO Nº 2.2- Promover o uso das informações em saúde, criando estratégias para a qualificação da produção ambulatorial e hospitalar, de forma a aprimorar o processo de trabalho dos serviços e qualificar a oferta em conformidade com a demanda da população e a capacidade da rede de serviços.**

Nº	Descrição da Meta - APS	Referência	Meta/25	Resultado 3º Quad	Resultado/Ano
01	Realizar 07 estudos de capacidade instalada da rede de serviços.	0	02	S/A	07 Meta Alcançada
02	Reduzir para 15% as inconsistências na produção ambulatorial e hospitalar	30%	15%	S/A	15% Meta Alcançada

## EIXO 3 - VIGILÂNCIA EM SAÚDE

**DIRETRIZ Nº 3** -Redução dos riscos e agravos a saúde da população, articulando saberes, processos e práticas relacionados às vigilâncias em saúde, considerando a transversalidade das ações sobre a determinação do processo saúde doença e contribuindo para a integralidade do cuidado.

**OBJETIVO Nº 3.1**-Qualificar os sistemas de informação de VIGILÂNCIA EPIDEMIOLÓGICA, para produzir conhecimento que proporcione detecção e prevenção nas doenças, agravos, fatores condicionantes e determinantes de saúde, disponibilizando ferramentas que possam subsidiar a tomada de decisão e o planejamento em saúde, e oferecer respostas necessárias para intervir, controlar e reduzir as consequências e impactos de determinados eventos em saúde.

*Vigilância Epidemiológica*

Nº	Descrição da Meta - APS	Referência	Meta/25	Resultado 3º Quad	Resultado/Ano
01	Ampliar para 75% a cobertura vacinal até 2025.	25%	75%	0	0
02	Adequar a estrutura física da Central Rede de Frio.	META ALCANÇADA EM 2025			
03	Implantar o monitoramento remoto dos imunobiológicos na Rede de Frio.	META ALCANÇADA EM 2023			

## EIXO 3 - VIGILÂNCIA EM SAÚDE

Nº	Descrição da Meta - APS	Referência	Meta/25	Resultado 3º Quad	Resultado/Ano
04	Implantar a ficha de notificação de violência interpessoal e autoprovocada em 60% da Rede Municipal de Educação	META ALCANÇADA EM 2023			
05	Ampliar em 10% ao ano o número de notificações de violência na rede municipal de saúde	1308	10% (1915)	S/A	8,1% (1549)
06	Implantar 04 unidades sentinela para coleta regular de isolamento viral da dengue	META ALCANÇADA EM 2023			
07	Ampliar para 30% a realização de exame de verificação de cura dos casos de esquistossomose notificados em residentes	16,7% (12)	30%	30% Meta Alcançada	30% Meta Alcançada
08	Estruturar a equipe de Vigilância em Saúde do Trabalhador	META ALCANÇADA EM 2023			

## EIXO 3 - VIGILÂNCIA EM SAÚDE

Nº	Descrição da Meta - APS	Referência	Meta/25	Resultado 3º Quad	Resultado/Ano
09	Ampliar em 5%, em relação ao ano anterior, o numero de notificações de DARTs universais (AT; ATBIO; Intoxicação exógena relacionada ao trabalho).	<b>META ALCANÇADA EM 2023</b>			
10	Realizar 100% das ações dos eventos emergenciais de saúde pública notificados e/ou detectados ao CIEVS-SERRA	100%	100%	100% Meta Alcançada	100% Meta Alcançada
11	Implantar o Plano Municipal de Enfrentamento das Doenças e Agravos não Transmissíveis (DANTs).	0	01	0	0
12	Ampliar em 10% ao ano a investigação de contatos de casos de hepatites virais.	45%	65%	10% Meta Alcançada	10% Meta Alcançada

# EIXO 3 - VIGILÂNCIA EM SAÚDE

**DIRETRIZ Nº 3** -Redução dos riscos e agravos a saúde da população, articulando saberes, processos e práticas relacionados às vigilâncias em saúde, considerando a transversalidade das ações sobre a determinação do processo saúde doença e contribuindo para a integralidade do cuidado.

**OBJETIVO Nº 3.2-** Intervir nos problemas sanitários por meio do controle e fiscalização da produção e circulação de bens de consumo e da prestação de serviços de interesse da saúde, com foco na educação sanitária e inovação tecnológica, para verificar o cumprimento da legislação e normas vigentes, mapeando de forma inteligente os estabelecimentos e reduzindo o risco de agravos à saúde da população.

## Vigilância Sanitária

Nº	Descrição da Meta - APS	Referência	Meta/25	Resultado 3º Quad	Resultado/A no
01	Realizar inspeção sanitária em 80% dos estabelecimentos com atividades classificadas no grau de ALTO RISCO, que se encontram sujeitas ao controle sanitário municipal, cadastrados na VISA. (100% em 2020 = 1.060)	65%	80%	S/A	128% (1354) Meta Alcançada
02	Realizar monitoramento sanitário de 60% dos estabelecimentos com atividades classificadas no grau de RISCO MÉDIO que se encontram licenciados pela Vigilância Sanitária. (100% em 2019 = 272)	45%	60%	S/A	169% (451 inspeções) Meta Alcançada
03	Elaborar cadastro de estabelecimentos com atividades classificadas no grau de BAIXO RISCO, que se encontram sujeitas ao controle sanitário, porém dispensados do licenciamento	META ALCANÇADA EM 2023			

## EIXO 3 - VIGILÂNCIA EM SAÚDE

Nº	Descrição da Meta - APS	Referência	Meta/25	Resultado 3º Quad	Resultado/ Ano
04	Promover 08 atividades de educação sanitária para o setor regulado.	05	08	S/A	16 Meta Alcançada
05	Regulamentar o julgamento em segunda instância dos autos lavrados	META ALCANÇADA EM 2023			
06	Estabelecer um canal de comunicação com a população para denuncia e atendimento em tempo hábil	META ALCANÇADA EM 2023			
07	Realizar anualmente inspeção sanitária em 100% da rede de serviços municipais	50%	100%	S/A	13% Meta não Alcançada

## EIXO 3 - VIGILÂNCIA EM SAÚDE

DIRETRIZ Nº 3 -Redução dos riscos e agravos a saúde da população, articulando saberes, processos e práticas relacionados às vigilâncias em saúde, considerando a transversalidade das ações sobre a determinação do processo saúde doença e contribuindo para a integralidade do cuidado.

OBJETIVO Nº 3.3- Ampliar a execução dos serviços ofertados pela **VIGILÂNCIA AMBIENTAL** e reduzir o risco de agravos zoonóticos passíveis de notificação compulsória e associados a impactos ambientais.

### *Vigilância Ambiental*

Nº	Descrição da Meta	Referência	Meta/25	Resultado 3º Quad	Resultado/Ano
01	Executar o combate de focos de vetores alados por meio de bloqueio químico e monitoramento em 100% dos pontos estratégicos e nas demanda de foco identificados. (100%=650)	100%	100%	S/A	100% Meta Alcançada
02	Manter a cobertura vacinal antirrábica canina e felina, com ampliação de 10% ao ano na zona rural.	40%	80%	S/A	100% Meta Alcançada
03	Realizar a identificação de casos de Esporotricose felina por meio de testes rápidos (imprint) em 100% dos casos de animais suspeitos, garantindo o fornecimento gratuito do antifungico Itraconazol para o tratamento.	0	100%	S/A	100% Meta Alcançada
04	Implantar o serviço de campo na zona rural do município por meio de realização de inquerito ento-malacológico	0	01	S/A	100% Meta Alcançada

## EIXO 4 - QUALIFICAÇÃO DA ASSISTÊNCIA FARMACÊUTICA

**DIRETRIZ Nº 4 -Qualificação do acesso a medicamentos e insumos, com melhorias no controle de estoque, no abastecimento da rede, na dispensação de medicamentos aos pacientes e na divulgação das informações sobre o acesso a medicamentos no SUS e seu uso racional**

**OBJETIVO Nº 4.1- Fortalecer a ASSISTÊNCIA FARMACÊUTICA por meio da qualificação do acesso a medicamentos e insumos essenciais, seguros e eficazes, com acesso as devidas orientações farmacêuticas para a promoção do uso racional.**

Nº	Descrição da Meta	Referência	Meta/25	Resultado 3º Quad	Resultado/Ano
01	Abastecer os serviços de saúde com medicamentos e insumos em saúde em percentual de 96%	96%	96%	96%	96,4%
02	Realizar a revisão da REMES a cada três anos	1	01	0	0
03	Implantar serviços farmacêuticos em 14 (30%) farmácias da rede municipal de saúde	META ALCANÇADA EM 2024			
04	Ofertar 2 turmas de capacitação ao ano para os profissionais das farmácias para qualificar a Assistência Farmacêutica	02	02	02	02

# EIXO 5 - Qualificação e Inovação da Gestão do SUS

**DIRETRIZ Nº 5-** Ampliar a capacidade de gestão do sistema de saúde municipal e de sua efetividade na prestação dos cuidados necessários aos munícipes da Serra, em tempo e recursos adequados, por meio de formulação e execução de políticas públicas de saúde que possibilitem subsidiar os gestores do SUS e fortalecer seus sistemas, em um compromisso compartilhado, com foco na análise de dados de tecnologia inteligente para alcançar a melhoria do bem estar e da qualidade de vida

**OBJETIVO Nº 5.1-** Aperfeiçoar a gestão de pessoas utilizando ferramentas que contribuam para a valorização do trabalho e dos trabalhadores em saúde, promovendo a humanização das relações de trabalho e reconhecendo o desenvolvimento do servidor como instrumento estratégico para a **POLÍTICA DE RECURSOS HUMANOS** no SUS.

Nº	Descrição da Meta	Referência	Meta/25	Resultado 3º Quad	Resultado/ Ano
01	Implantar o Plano de Cargos, Carreira e Vencimentos (PCCV) dos servidores vinculados a Secretaria de Saúde, em articulação com o governo municipal e secretarias afins.	0	01	0	0
02	Recompor 100% das vacâncias do quadro de servidores aposentados, exonerados, falecidos e demais	0	100%	S/A	S/A
03	Estabelecer 01 Instrução Normativa para regulamentar a relação ensino-serviço entre a Secretaria de Saúde e Instituições de Ensino.	META ALCANÇADA EM 2022			
04	Ampliar para 20 o número de campos de estágio para ensino técnico e superior.	META ALCANÇADA EM 2023			
05	Ampliar o programa de Residência Médica em saúde.	META ALCANÇADA EM 2023			

## EIXO 5 - Qualificação e Inovação da Gestão do SUS



**DIRETRIZ Nº 5-** Ampliar a capacidade de gestão do sistema de saúde municipal e de sua efetividade na prestação dos cuidados necessários aos munícipes da Serra, em tempo e recursos adequados, por meio de formulação e execução de políticas públicas de saúde que possibilitem subsidiar os gestores do SUS e fortalecer seus sistemas, em um compromisso compartilhado, com foco na análise de dados de tecnologia inteligente para alcançar a melhoria do bem estar e da qualidade de vida

**OBJETIVO Nº 5.2-** Prover a rede de serviços municipal de ferramentas de tecnologia de informação em saúde que promovam a integração de dados entre os pontos de atenção e os sistemas de informação em saúde, facilitando o acesso aos serviços por meio de conectividade com o usuário.

Nº	Descrição da Meta	Referência	Meta/25	Resultado 3º Quad	Resultado/Ano
01	Implantar prontuário eletrônico único em toda a rede, com integração de dados.	0	12,5%	20%	93%
02	Implantar plataforma de teleatendimento	01	50%	30%	50%
03	Prover a rede de serviços de equipamentos em suficiência para contribuir na implantação de teleatendimentos e regulação formativa	20%	30%	22%	30%
04	Implementar a plataforma de agendamento online na rede de serviços.	0	30%	30%	90%

## EIXO 5 - Qualificação e Inovação da Gestão do SUS

**DIRETRIZ Nº 5-** Ampliar a capacidade de gestão do sistema de saúde municipal e de sua efetividade na prestação dos cuidados necessários aos munícipes da Serra, em tempo e recursos adequados, por meio de formulação e execução de políticas públicas de saúde que possibilitem subsidiar os gestores do SUS e fortalecer seus sistemas, em um compromisso compartilhado, com foco na análise de dados de tecnologia inteligente para alcançar a melhoria do bem estar e da qualidade de vida

**OBJETIVO Nº 5.3-** Prover a rede municipal de saúde de adequada estrutura física adequada de forma a oferecer uma prestação de serviços humanizada.

Nº	Descrição da Meta	Referência	Meta/25	Resultado 3º Quad	Resultado/Ano
01	Reestruturar a rede física dos estabelecimentos de saúde do Município				META ALCANÇADA EM 2023.
02	Adequar a estrutura física de 18 (40%) das farmácias dos serviços de saúde				META ALCANÇADA EM 2023.

## EIXO 5 - Qualificação e Inovação da Gestão do SUS

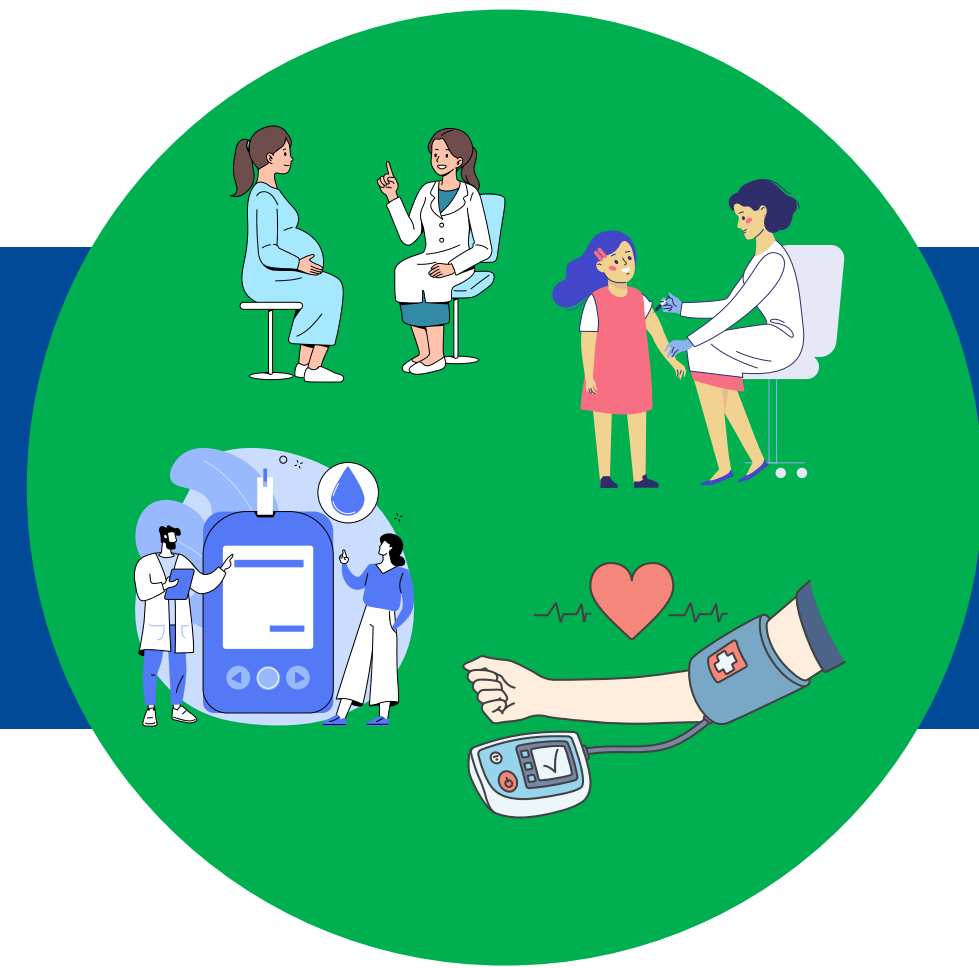
**OBJETIVO Nº 5.4-** Incentivar a participação da sociedade civil no controle e acompanhamento da execução de políticas públicas de saúde e da correta destinação dos recursos públicos, como ferramenta de aprimoramento da gestão, por meio da capacitação de conselheiros municipais, locais e gestores de saúde, contribuindo na qualidade dos serviços prestado.

Nº	Descrição da Meta	Referência	Meta/25	Resultado 3º Quad	Resultado/Ano
01	Implantar de Ouvidoria do SUS	META ALCANÇADA EM 2022			
02	Realizar 02 capacitações para Conselheiros ao ano	0	08	0	Meta Alcançada
03	Implementar os Conselhos Locais em 100% dos Serviços de Atenção Primária.	39	100%	100%	Meta Alcançada
04	Implementar Conselho Gestor em 100% dos serviços de referências (09)	09	100%	100%	Meta Alcançada
05	Adequar a estrutura física e tecnológica do CMSS	0	100%	100%	Meta Alcançada

## EIXO 5 - Qualificação e Inovação da Gestão do SUS

**Objetivo 5.5: Prover o Município de instrumentos de acompanhamento das ações e serviços, por meio de ferramentas de comunicação eficazes, inteligentes e transparentes.**

Nº	Descrição da Meta	Referência	Meta/25	Resultado 3º Quad	Resultado/Ano
01	Instituir 01 painel de indicadores estratégicos até 2024	0	01	Meta alcançada em 2024.	Meta alcançada em 2024.
02	Implantar Auditoria em Saúde.	META ALCANÇADA EM 2023.			



# INDICADORES DO PREVINE BRASIL



AÇÕES ESTRATÉGICAS		INDICADOR	META 2025 1º Quad.*	
PRÉ -NATAL	PROPORÇÃO DE GESTANTES COM PELO MENOS 6 (SEIS) CONSULTAS PRÉ-NATAL REALIZADAS, SENDO A 1ª (PRIMEIRA) ATÉ A 12ª (DÉCIMA SEGUNDA) SEMANA DE GESTAÇÃO.		45%	56%
	PROPORÇÃO DE GESTANTES COM REALIZAÇÃO DE EXAMES PARA SÍFILIS E HIV.		60%	81%
	PROPORÇÃO DE GESTANTES COM ATENDIMENTO ODONTOLÓGICO REALIZADO.		60%	52%

Fonte: <https://sisab.saude.gov.br/paginas/ acessoRestrito/relatorio/federal/indicadores/indicadorPainel.xhtml>, em 24/02/2026.

\*Os dados do 2º e 3º Qaudrimestre não se encontram disponíveis devido a descontinuidade do Programa (Portaria GM/MS nº 3.493)

<b>AÇÕES ESTRATÉGICAS</b>	<b>INDICADOR</b>	<b>META 2025</b>	<b>1º Quad.</b>
<b>SAÚDE DA MULHER</b>	<b>PROPORÇÃO DE MULHERES COM CITOPATOLÓGICO NA APS</b>	<b>40%</b>	<b>29%</b>

<b>AÇÕES ESTRATÉGICAS</b>	<b>INDICADOR</b>	<b>META 2025</b>	<b>1º Quad.</b>
<b>SAÚDE DA CRIANÇA</b>	<b>PROPORÇÃO DE CRIANÇAS DE 1(UM) ANO DE IDADE VACINADAS NA APS CONTRA DIFTERIA, TÉTANO, COQUELUCHE, HEPATITE B, INFECÇÕES CAUSADAS POR HAEMOPHILUS INFLUENZA TIPO B E POLIOMIELITE INATIVADA.</b>	<b>95%</b>	<b>87%</b>

Fonte: <https://sisab.saude.gov.br/paginas/acesoRestrito/relatorio/federal/indicadores/indicadorPainel.xhtml>, em 24/02/2026.

\*Os dados do 2º e 3º Qaudrimestre não se encontram disponíveis devido a descontinuidade do Programa (Portaria GM/MS nº 3.493)

<b>AÇÕES ESTRATÉGICAS</b>	<b>INDICADOR</b>	<b>META 2025</b>	<b>1º Quad.</b>
<b>DOENÇAS CRÔNICAS</b>	<b>PROPORÇÃO DE PESSOAS COM HIPERTENSÃO, COM CONSULTAS E PRESSÃO ARTERIAL AFERIDA NO SEMESTRE.</b>	<b>50%</b>	<b>29%</b>
	<b>PROPORÇÃO DE PESSOAS COM DIABETES, COM CONSULTA E HEMOGLOBINA GLICADA SOLICITADA NO SEMESTRE.</b>	<b>50%</b>	<b>24%</b>

Fonte: <https://sisab.saude.gov.br/paginas/acessoRestrito/relatorio/federal/indicadores/indicadorPainel.xhtml>, em 24/02/2026.

\*Os dados do 2º e 3º Qaudrimestre não se encontram disponíveis devido a descontinuidade do Programa (Portaria GM/MS nº 3.493)



# EXECUÇÃO ORÇAMENTÁRIA E FINANCEIRA

24

# ORÇAMENTO DA SECRETARIA MUNICIPAL DE SAÚDE

DESCRIÇÃO	RECURSOS PREVISTOS POR ENTE FEDERADO
RECURSOS PRÓPRIOS	\$397.073.202,00
RECURSOS DO SUS (MS)	\$127.276.401,00
RECURSOS DO ESTADO	\$53.674.154,00
OUTRAS RECEITAS	\$390.090,00
ROYALTIES	\$538.000,00
TOTAL	\$578.951.847,00

# TRANSFERÊNCIA DE RECURSOS - ANO 2025

DESCRIÇÃO	RECURSOS PREVISTOS POR ENTE FEDERADO	RECURSOS TRANSFERIDOS À SAÚDE ATÉ O 3º QUADRIMESTRE
RECURSOS PRÓPRIOS	\$397.073.202,00	\$355.903.312,56
RECURSOS DO SUS (MS)	\$127.276.401,00	\$190.051.887,28
RECURSOS DO ESTADO	\$53.674.154,00	\$35.687.224,90
OUTRAS RECEITAS	\$390.090,00	\$2.778.909,30
ROYALTIES	\$538.000,00	\$487.888,12
TOTAL	\$578.951.847,00	\$584.909.222,16



# DEMONSTRATIVO DE DESPESAS

# PERCENTUAL DE RECEITA PRÓPRIA APLICADA À SAÚDE

ARRECADADAÇÃO 2025  
R\$ 1.801.878.728,66

DESPESA APLICADA 2025  
R\$ 355.903.312,66

PERCENTUAL APLICADO  
20,77%



# DEMONSTRATIVO DE DESPESAS PAGAS COM SAÚDE POR SUBFUNÇÃO, NATUREZA E FONTE

SUBFUNÇÕES DA SAÚDE	Natureza da Despesa	Receita de impostos e de transferência de impostos (receita própria)	Transferências de fundos à Fundo de Recursos do SU, Federal ( )	Transferências de fundos ao Fundo de Recursos do SUS, Estadual ( )	Convênios	Royalties e Outras	Operações de Crédito	Total()
122 - ADMINISTRAÇÃO GERAL	Corrente	\$42.616.378,38	\$391.190,81	\$0,00	\$0,00	\$0,00	\$0,00	\$391.190,81
	Capital	\$2.744.045,46	\$0,00	\$0,00	\$0,00	\$0,00	\$0,00	\$0,00
301 - ATENÇÃO BÁSICA	Corrente	\$104.591.537,42	\$49.700.898,80	\$0,00	\$0,00	\$0,00	\$0,00	\$49.700.898,80
	Capital	\$4.399.904,84	\$4.910.118,14	\$2.685.087,02	\$0,00	\$2.098.798,19	\$0,00	\$9.694.003,35
302 - ASSISTÊNCIA HOSPITALAR E AMBULATORIAL	Corrente	\$149.793.271,72	\$54.937.632,43	\$27.891.209,80	\$0,00	\$0,00	\$0,00	\$82.828.842,23
	Capital	\$301.552,00	\$93.587,00		\$0,00	\$0,00	\$0,00	\$93.587,00
303 - SUPORTE PROFILÁTICO E TERAPÊUTICO	Corrente	\$12.486.503,63	\$5.164.993,65	\$1.890.646,96	\$0,00	\$704.935,65	\$0,00	\$7.760.576,26
	Capital	\$0,00			\$0,00	\$0,00	\$0,00	\$0,00
304 - VIGILÂNCIA SANITÁRIA	Corrente	\$0,00	\$264.677,52		\$0,00	\$0,00	\$0,00	\$264.677,52
	Capital	\$0,00			\$0,00	\$0,00	\$0,00	\$0,00
305 - VIGILÂNCIA EPIDEMIOLÓGICA	Corrente	\$38.838.989,21	\$7.701.637,04		\$0,00	\$0,00	\$0,00	\$7.701.637,04
	Capital	\$131.130,00	\$9.930,00		\$0,00	\$0,00	\$0,00	\$9.930,00
<b>TOTAL</b>		\$355.903.312,66	\$123.174.665,39	\$32.466.943,78	\$0,00	\$2.803.733,84	\$0,00	\$158.445.343,01



INFORMAÇÕES ADICIONAIS

## RECURSOS DO INCENTIVO FINANCEIRO DE CUSTEIO ÀS AÇÕES DE VIGILÂNCIA, PREVENÇÃO E CONTROLE DAS IST'S, AIDS E HEPATITE VIRAL-HV

DESCRIÇÃO	2025	
	VALOR TRANSFERIDO FUNDO A FUNDO/MÊS	TOTAL DO ANO
INCENTIVO DE CUSTEIO	R\$ 40.311,28	R\$ 322.919,87

\*\*O Ministério da Saúde publicou a Portaria GM/MS nº 5.631/2024, que inclui a Tuberculose (TB) entre as ações contempladas pelo Incentivo Financeiro de Incremento Temporário (IS-TS) no âmbito da Vigilância em Saúde. Com essa atualização, o incentivo passa a abranger ações de vigilância, prevenção e controle da tuberculose, fortalecendo o financiamento federal destinado ao enfrentamento da doença em estados e municípios.

## RECEITA X DESPESAS - AGENTES COMUNITÁRIOS DE SAÚDE E AGENTES DE ENDEMIAS

RECEITA	2025
	VALOR RECEBIDO
ACS	R\$ 8.288.280,00
ACE	R\$ 4.732.908,00
<b>TOTAL</b>	<b>R\$ 13.021.188</b>

DESPESA	2025		
	EMPENHADO	LIQUIDADO	PAGO
ACS	R\$ 7.830.606,04	R\$ 7.830.606,04	R\$ 7.830.606,04
ACE	R\$ 4.293.460,93	R\$ 4.293.460,93	R\$ 4.293.460,93
<b>TOTAL</b>	<b>R\$ 12.124.066,97</b>	<b>R\$ 12.124.066,97</b>	<b>R\$ 12.124.066,97</b>



# SERVIÇOS CONTRATUALIZADOS.



# RELAÇÃO DE CONTRATOS VIGENTES NO 3º QUADRIMESTRE DE 2025

[https://transparencia.serra.es.gov.br/Contrato.Lista.aspx?  
MunicipioID=1&ctbUnidadeGestoralId=1&exercicio=2024&periodicidade=Anual&periodo=tpAnual](https://transparencia.serra.es.gov.br/Contrato.Lista.aspx?MunicipioID=1&ctbUnidadeGestoralId=1&exercicio=2024&periodicidade=Anual&periodo=tpAnual)



# RELACIONAMENTO COM A SOCIEDADE



## TRANSPARÊNCIA DAS INFORMAÇÕES

- Regulamentada pelo Decreto N° 6721, de 02 de julho de 2015.
- Canal de acesso: Portal da Transparência - <https://transparencia.serra.es.gov.br>
- Informações encontradas: estrutura organizacional, orçamento, receitas, despesas, contratos, licitações, obras/serviços, pessoal, patrimônio, convênios/transferências, contas públicas, carta de serviços, dados abertos, institucional e notas fiscais.

## CANAIS DE ACESSO AO CIDADÃO

➤➤➤ **OUVIDORIA GERAL DO MUNICÍPIO**: Regulamentada pelo Decreto Municipal 5.184, de 26 de junho de 2017.

➤➤➤ **FORMAS DE ACESSO** : telefone, internet ou presencial.

- Internet: e-ouvidoria: <https://portalatendimentos.serra.es.gov.br/#/>
- E-mail: [ouvidoria@serra.es.gov.br](mailto:ouvidoria@serra.es.gov.br)
- Contato Telefônico: 162 / 0800.283.9780 / (27) 3291-2011
- Presencial: De segunda a sexta, das 8h às 17h. Endereço: Rua Maestro Antônio Cícero Térreo  
Caçaroca - 29176-439 - Serra/ES

## CANAIS DE ACESSO AO CIDADÃO

### »»» OUVIDORIA DO SUS

FORMAS DE ACESSO : telefone, internet ou presencial.

- Internet: <http://transparencia.serra.es.gov.br/eouvidoria.aspx>
- E-mail: [ouvidoria.sesa@serra.es.gov.br](mailto:ouvidoria.sesa@serra.es.gov.br)
- Contato Telefônico: (27) 3252-7302
- Presencial: de segunda a sexta, das 8 às 17 horas, na Secretaria de Saúde da Serra, localizada à Rua: Domingos Martins, 181, Serra Centro, Serra.

## CONTROLE SOCIAL

➤➤➤ **CONSELHO MUNICIPAL DE SAÚDE** - criado pela Lei n.º 1.504/91, teve alterações na Lei 4.311, de 30 de dezembro de 2014 e na Lei N°5.715. de 09 de março de 2023.

- Mandato: Triênio - 2023- 2026 - Última eleição : Agosto/2023.
- O Conselho é paritário, composto por 32 membros titulares e suplentes.
- Segmento de usuários: 08 representantes de entidades e movimentos sociais de usuários do Sistema Único de Saúde (SUS) - 16 membros
- Segmento Gestor/Prestador: 04 gestores e 04 prestadores = 08 membros
- Segmento de Trabalhadores da Saúde: 04 entidades - 08 membros.

**OBRIGADA!!**

**Assessoria de Planejamento Estratégico**  
**planejamento.sesa@serra.es.gov.br**



PREFEITURA MUNICIPAL DA  
**SERRA**

**CIDADE HUMANA, INTELIGENTE, CRIATIVA E SUSTENTÁVEL**

 [prefeituradaserra](#)

 [prefeituraserra](#)

[www.serra.es.gov.br](http://www.serra.es.gov.br)